

Meerjarig Deelsectorplan (MJDP) 2023-2026

Project informatie

Kennis Over Zien is het structurele samenwerkingsverband binnen de deelsector Zintuigelijk Gehandicapten (ZG)-Visueel. Hierin werken [Bartiméus](#), [Koninklijke Visio](#), de [Robert Coppes Stichting](#), de [Oogvereniging](#) en de [MaculaVereniging](#) samen.

In dit meerjarig deelsectorplan (MJDP) schetsen we onze ambities en doelstellingen voor de periode 2023 t/m 2026. Ook presenteren we een uitwerking van activiteiten.

Kennis Over Zien is er voor de meer dan 350.000 mensen in Nederland die slechtziend of blind zijn

Inhoud

	Project informatie	2
	Inhoud	3
	Inleiding	4
Hoofdstuk 1	Belang en urgentie in landelijke context	6
Hoofdstuk 2	Onze belangrijkste opgaven	7
Hoofdstuk 3	Ambitie, missie en visie	8
Hoofdstuk 4	De impact die wij willen maken	9
Hoofdstuk 5	Onze meerwaarde	10
Hoofdstuk 6	Organisatie in vijf deelprogramma's	13
	Deelprogramma's	15
Hoofdstuk 7	Kennis ontwikkelen	16
Hoofdstuk 8	Kennis koesteren	17
Hoofdstuk 9	Kennis leren toepassen	19
Hoofdstuk 10	Kennis vinden	21
Hoofdstuk 11	Kennis met ervaring	24
Hoofdstuk 12	Programmastructuur	25
Hoofdstuk 13	Wetenschappelijk onderzoek: versterken van de onderzoekscultuur	26
Hoofdstuk 14	Werken aan kwaliteit	28
	Colofon en contactgegevens	30

Inleiding

Mensen met een visuele beperking ervaren vaak uitdagingen bij het meedoen in de samenleving. Ook hebben ze vaker problemen op lichamelijk, psychisch en sociaal gebied.

In Kennis Over Zien werken organisaties die mensen met een visuele beperking vertegenwoordigen samen met centra die expertise hebben op het gebied van zorg, onderwijs, ondersteuning en advisering voor deze doelgroep.

Deze samenwerking is erop gericht om het leven van mensen met een visuele handicap makkelijker te maken. Daarnaast wil Kennis Over Zien bijdragen aan een inclusieve en toegankelijke samenleving en aan duurzame, toekomstbestendige zorg. We doen dit door verder te werken aan kennis en expertise.

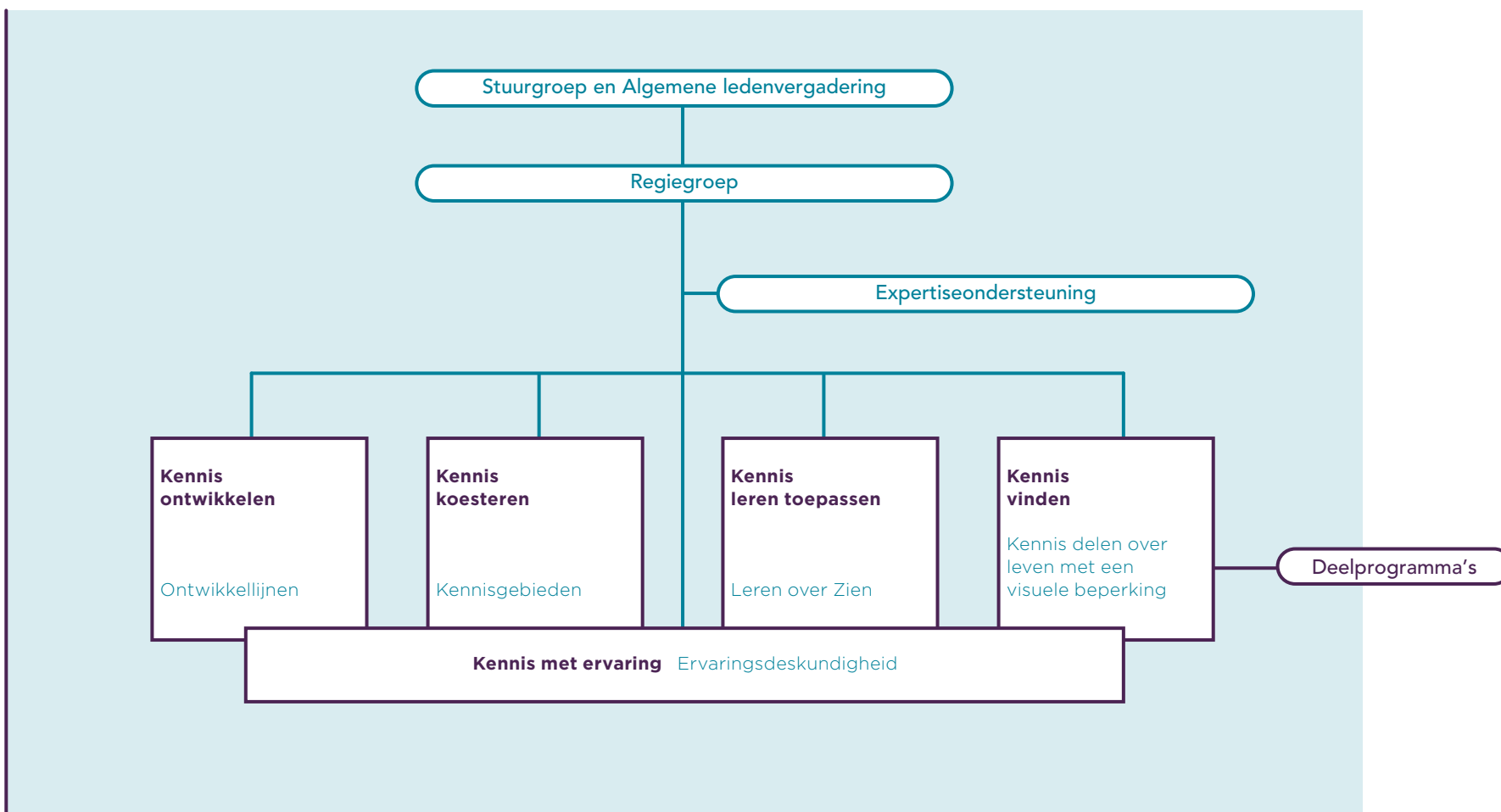
Wat we gaan doen

In Kennis Over Zien gaan we de komende jaren aan de slag in vijf deelprogramma's (zie [figuur 1](#) en [hoofdstukken 7 t/m 11](#)). De rode draad daarin is de behoefte van mensen met een visuele beperking. We gaan kennis ontwikkelen (door wetenschappelijk onderzoek) en we maken kennis die (zorg)professionals vaak impliciet hebben, expliciet en toegankelijk voor anderen.

Verder werken we aan de deskundigheid van de professionals in onze eigen organisaties. We bieden opleidingen aan en maken ze vertrouwd met de best beschikbare kennis. We maken kennis ook toegankelijk voor anderen: voor mensen met een visuele beperking en hun naasten, voor (zorg)professionals in andere organisaties en in brede zin ook voor iedereen die wil bijdragen aan een inclusieve en toegankelijke samenleving. We doen dit door kennis te ontsluiten via een website en door actieve voorlichting.

In het aparte deelprogramma Kennis met Ervaring (zie [hoofdstuk 11](#)), dat alle andere deelprogramma's ondersteunt, ontwikkelen en versterken we de ervaringsdeskundigheid en bevorderen we een actieve dialoog met verschillende groepen mensen met een visuele beperking. Al onze activiteiten moeten ertoe leiden dat de samenleving niet alleen toegankelijker wordt voor blinden en slechtzienden, maar ook meer gaat profiteren van hun inbreng en talenten. Met voorkomen, vervangen en verplaatsen van zorg dragen we bij aan duurzame zorg.

Figuur 1
Organisatiestructuur:
mensen en middelen



Belang en urgentie in landelijke context

Belang en urgentie

In Nederland zijn volgens de criteria van het Nederlands Oogheelkundig Genootschap (NOG) ongeveer 350.000 mensen blind of slechtziend. Een visuele beperking kan aangeboren zijn of later in het leven ontstaan (of verergeren), bijvoorbeeld door een progressieve oogziekte, een neurologische aandoening, een trauma (beschadiging) of door ouder worden. Een deel van de mensen met een visuele beperking heeft één of meer bijkomende beperkingen, zoals gehoorproblemen, problemen als gevolg van ouderdom, psychiatrische problematiek, en/of een verstandelijke beperking.

Een visuele beperking brengt forse uitdagingen met zich mee, zowel voor de betrokkenen zelf als voor de mensen om hen heen. Mensen met een visuele beperking hebben regelmatig zorg of ondersteuning nodig, sommigen zelfs continu. Meedoen in de maatschappij is niet vanzelfsprekend, zeker gezien de toenemende complexiteit van onze samenleving. Dat betekent een uitdaging voor ons allemaal, want het recht op gelijke behandeling en gelijkwaardig meedoen is vastgelegd in het VN-Verdrag voor mensen met een handicap. Hier heeft ook Nederland zich aan gecommitteerd.

Het verdrag verplicht ons om op alle terreinen zichtbare en merkbare vooruitgang te boeken.

Landelijke afspraken

Ook in landelijke akkoorden en initiatieven is vastgelegd hoe we gezamenlijk kunnen bijdragen aan een samenleving waarin iedereen naar beste vermogen kan meedoen. In het licht van de landelijke problematiek op het gebied van gezondheid en zorg, met een groeiende zorgvraag en toenemende krapte op de arbeidsmarkt, is de uitdaging om dit te realiseren des te groter. Soms bieden de snelle technologische ontwikkelingen kansen voor mensen met een visuele beperking. Terwijl dit tegelijkertijd ook het risico van verdere uitsluiting inhoudt. Dankzij de voortschrijdende digitalisering kunnen we (categorale) kennis beter ontsluiten. Hierdoor krijgen (ook) mensen met een visuele beperking meer regie en kunnen professionals buiten de expertisecentra mensen uit de doelgroep beter ondersteunen. Het toegenomen belang van digitale platforms betekent ook dat aandacht voor de toegankelijkheid ervan extra belangrijk wordt.

Het Integraal Zorgakkoord, de Toekomstagenda Gehandicaptenzorg, het Bestuurlijk akkoord tussen Zorgverzekeraars Nederland en de

Vereniging Gehandicaptenzorg Nederland en het kabinetsprogramma 'Onbeperkt meedoen' zijn voorbeelden van landelijke afspraken die relevant zijn voor mensen met een visuele beperking. Gedeeld uitgangspunt van deze plannen is de urgentie om zorg te voorkomen, te verplaatsen naar de leefomgeving en waar mogelijk te vervangen door lichtere zorg. De inspanningen rond passende zorg en passend onderwijs sluiten hierbij aan. Hiertoe wordt ook gewerkt aan preventie en verbetering van leefstijl, aan de optimale inzet van technologie en aan de digitale uitwisseling van gegevens. Uiteindelijk gaat het erom dat de meest kwetsbaren toegang houden tot de (complexe) zorg die zij nodig hebben en dat iedereen een betekenisvolle plek in de samenleving heeft.

Overheid en maatschappelijke sectoren waaronder de deelsector Visueel dragen bij aan een inclusieve toegankelijke samenleving waarin iedereen gelijkwaardig kan meedoen, onder meer door kennis te ontwikkelen en te delen met alle relevante betrokkenen. Binnen Kennis Over Zien is fysieke, digitale en sociale toegankelijkheid daarbij een belangrijk thema.

Hoofdstuk 2

Onze belangrijkste opgaven

Vanuit Kennis Over Zien dragen we bij aan de uitvoering van akkoorden en initiatieven (zie hoofdstuk 1). Dit doen we door bij te dragen aan twee grote maatschappelijke opgaven:

- Zorgen dat mensen met een visuele beperking gelijkwaardig mee kunnen doen in de samenleving;
- Het toekomstbestendig maken van zorg en ondersteuning voor deze groep.

Met Kennis Over Zien willen we de gewenste ontwikkelingen op deze terreinen inhoudelijk versterken en onderbouwen.

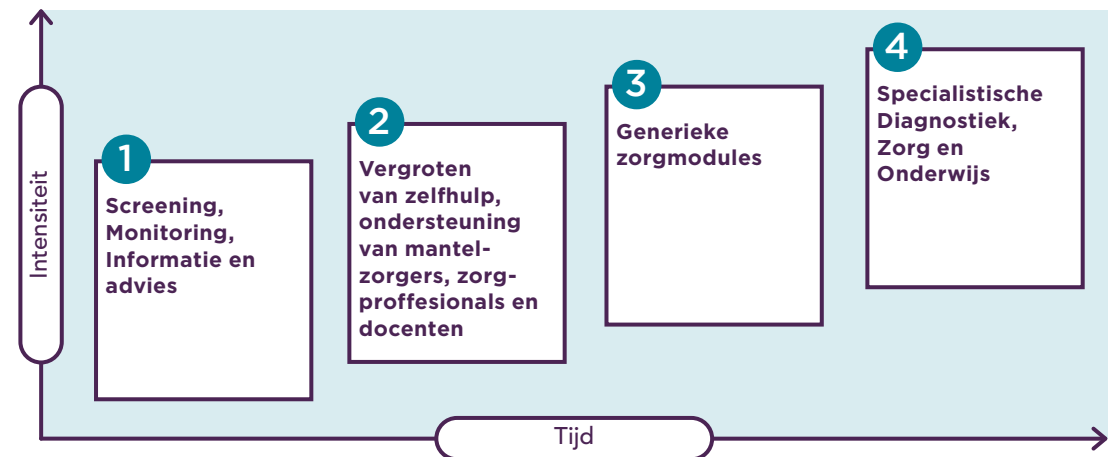
Toekomstbestendige zorg

Om zorg en ondersteuning toekomstbestendig te maken, is een transitie gewenst in de richting van het voorkómen, verplaatsen en vervangen van zorg. In de gehele zorg speelt immers het probleem van een groeiende zorgvraag (onder meer door vergrijzing) en een krimpende arbeidsmarkt (onder meer door 'ontgroening'). De expertisecentra binnen Kennis Over Zien ontwikkelen zich van organisaties die 'zorgen voor' mensen met een visuele beperking naar dienstverleners die samen met de doelgroep 'zorgen dat' zij oplossingen vinden die passen bij hun individuele behoeften.

In dat kader ontwikkelen en onderbouwen we passende en getrapte zorg en passen we deze toe in onze organisaties. We moeten echter ook een volgende slag maken, naar meer verplaatsing en vervanging van zorg. Daarbij kan digitalisering een waardevol hulpmiddel zijn, digitalisering is echter nooit een doel op zich. Getrapte zorg kent vier stappen, van algemene informatie en advies (stap 1) naar specialistische diagnostiek, zorg en onderwijs (stap 4). Figuur 2 geeft dit modelmatig weer. Van oudsher zijn wij sterk in stap 4: specialistische zorgverlening. Dat maakt onze organisaties ook tot erkende expertiseorganisaties voor mensen met een visuele beperking.

Om deze zorg toekomstbestendig te maken, is samenwerking nodig over de muren van individuele organisaties heen. Daarbij krijgt de persoon om wie het gaat een actieve, dan wel regisserende rol. De komende jaren gaan we als deelsector ook stap 1, 2 en 3 verder vormgeven. Daarmee bevorderen we dat er ook buiten onze organisaties voldoende kennis en expertise beschikbaar is voor het adequaat ondersteunen van de doelgroepen. Bij iedere stap is een stevige kenniscomponent nodig. We werken voor het ontwikkelen, expliciteren, toepassen en (digitaal) vindbaar maken van kennis binnen Kennis Over Zien in vijf nieuwe deelprogramma's (zie hoofdstuk 6).

Figuur 2
de vier stappen in
getrapte zorg



Hoofdstuk 3

Ambitie, missie en visie

Ambitie

Kennis over zien draagt bij aan een inclusieve en toegankelijke samenleving en duurzame, toekomstbestendige zorg.

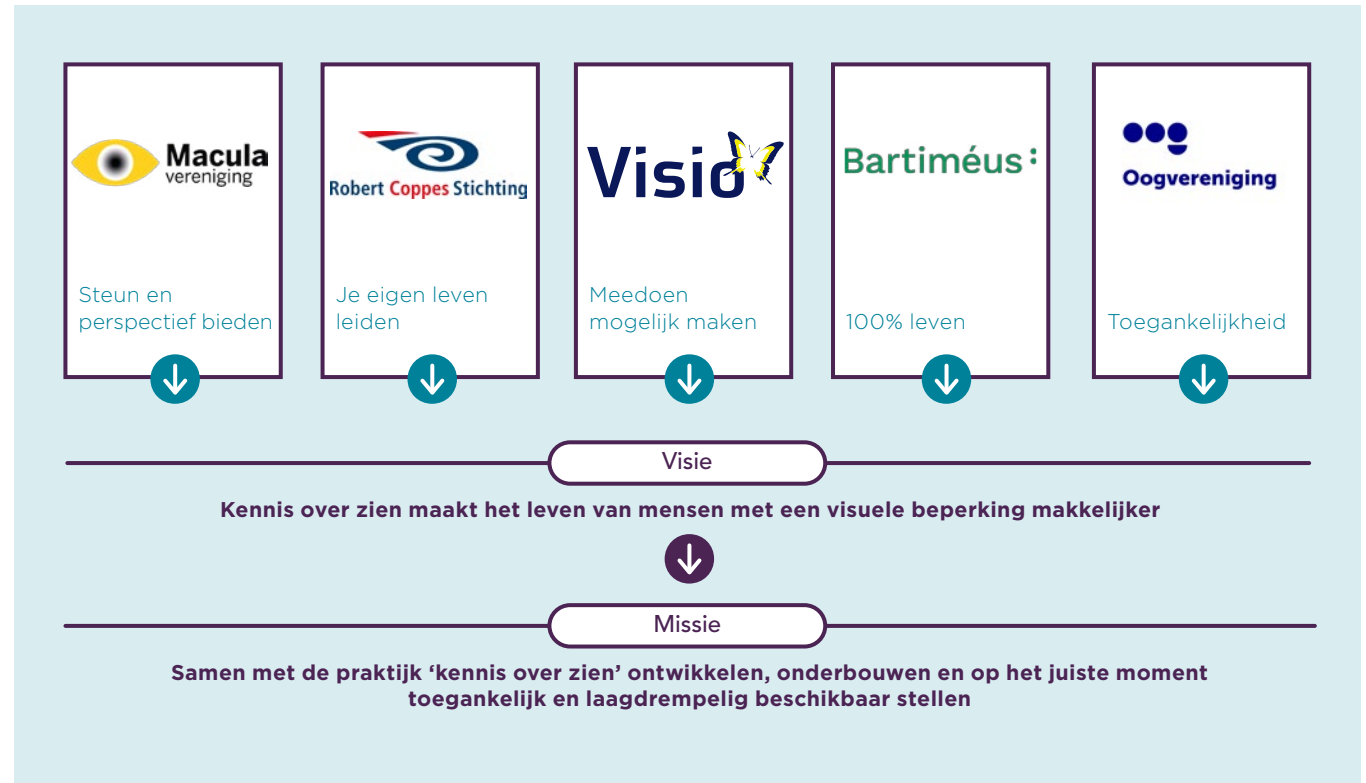
Missie

Daarom maken we kennis over visuele beperkingen -samen met de praktijk- expliciet. We ontwikkelen, onderbouwen en stellen kennis op het juiste moment op een toegankelijke en laag-drempelige manier beschikbaar aan mensen met een visuele beperking en hun omgeving.

Visie

Dit doen we vanuit de visie dat 'Kennis Over Zien' het leven van mensen met een visuele beperking makkelijker maakt.

Figuur 3: Kennis Over Zien en de visie en missie van het samenwerkingsverband



Hoofdstuk 4

De impact die wij willen maken

Wanneer hebben we het leven van mensen met een visuele beperking makkelijker gemaakt?

- Als zij naar eigen tevredenheid kunnen participeren in de samenleving (op economisch, fysiek, sociaal en cultureel vlak);
- Als ze zich gehoord en gezien voelen;
- Als ze kwaliteit van leven ervaren.

Het gebruik van onze kennis zorgt ervoor dat mensen die slechtziend of blind zijn beter kunnen participeren en zelfredzamer (of 'samenredzamer') zijn en meer tijdige en passende zorgverlening ontvangen.

Vijf impactgebieden

De vijf gebieden waarin 'Kenniss Over Zien' impact maakt zijn:

- 1 'Ik zit goed in mijn vel' (fysiek, psychisch en sociaal welbevinden en gezondheid);
- 2 'De wereld is voor mij toegankelijk' (toegankelijkheid van de fysieke, sociale, economische en culturele omgeving);
- 3 'Mijn mogelijkheden en beperkingen zijn goed in beeld' (gespecialiseerde diagnostiek, zowel oogheelkundig als (neuro)psychologisch);
- 4 'Ik ontvang de juiste, professionele zorg' (beschikbaarheid en kwaliteit van zorg en dienstverlening);
- 5 'Technologie biedt mij kansen' (technologische ontwikkelingen die bijdragen aan een makkelijker leven).

Op deze gebieden hebben we de veranderingstheorie voor de komende programmaperiode geformuleerd. Hiermee kunnen wij doorlopend toetsen of de activiteiten en uitkomsten bijdragen aan bovenstaande impactgebieden. Deze worden overigens in het vervolg van dit document niet meer expliciet benoemd. Zij zijn richtinggevend bij het doorlopen van de kennis-cirkel in de verschillende deelprogramma's.

Gebruik van onze kennis helpt mensen met een visuele beperking met participatie en zelfredzaamheid

Hoofdstuk 5

Onze meerwaarde

Binnen het consortium Kennis Over Zien werken twee soorten organisaties intensief samen:

- Vertegenwoordigers van de doelgroep
- Leveranciers van gespecialiseerde zorg, onderwijs en ondersteuning aan mensen met een visuele beperking

De kennis die we samen ontwikkelen

De professionals in deze organisaties doen hun werk al jarenlang, iedere dag. Hierdoor weten we welke vragen actueel zijn voor mensen met een visuele beperking, in alle levensdomeinen en levensfasen. Zodoende kunnen we kennis (producten) ontwikkelen, onze werkwijzen onderbouwen, de effectiviteit ervan toetsen en de kennis implementeren in de praktijk.

Door de dagelijkse dialoog met de doelgroepen kunnen we signaleren of de kennisvraag volledig beantwoord is of dat er doorontwikkeling nodig is. Wij richten ons daarbij specifiek op het beantwoorden van vraagstukken die voor onze doelgroepen relevant zijn (categorale kennis).

We pakken relevante vraagstukken onder deze voorwaarden op:

- als deze de visuele beperking betreffen;
- als wij de juiste professionals en expertise in huis hebben om deze vragen te beantwoorden;
- als we weten dat niemand anders bezig is het vraagstuk van een antwoord te voorzien.

Kenniscirkel

Bij alle kennis die we ontwikkelen doorlopen we de kenniscirkel (zie figuur 3). Eerst signaleren we kennisvragen, dat doen we in gesprek met de doelgroep en met de professionals die dagelijks met hen werken. Om tot antwoorden te komen, doen we vervolgens onderzoek en ontwikkelen we kennis. Daarna delen we de ontwikkelde kennis (producten) met belanghebbenden: de doelgroep zelf en hun omgeving, professionals (in en buiten de deelsector). We maken kennis (producten) ook beter toegankelijk en ontdekken innovatieve manieren om de doelgroep verder te helpen. Uit het gebruik van kennis en uit het zoekgedrag ernaar, halen we weer nieuwe kennisvragen op. Zo is de kenniscirkel rond.

Figuur 3:
Kenniscirkel



Netwerken en samenwerking

Om te bepalen op welke vraagstukken wij ons willen en moeten richten, zoeken we aansluiting bij nationale en internationale netwerken. Ook onderhouden we een actieve dialoog met onze stakeholders.

Voor sommige uitdagingen en vraagstukken van mensen met een visuele beperking is in andere deelsectoren al kennis ontwikkeld en beschikbaar gesteld. Deze kennis passen we toe als het zich goed laat vertalen naar het dagelijks leven van mensen met een visuele beperking. En als het toepasbaar is in de dagelijkse praktijk van onze zorg, onderwijs en dienstverlening. Indien nodig voegen wij onze kennis over de visuele beperking toe.

Samenwerken met andere kennispartners

Het kan daarbij waardevol zijn om met partijen buiten ons samenwerkingsverband op te trekken. Bijvoorbeeld rondom toegankelijkheidsvraagstukken, waar specialistische kennis en expertise vanuit verschillende invalshoeken en over meerdere beperkingen nodig zijn.

Kennisagenda's

We werken hierbij met kennisagenda's per doelgroep. De kennisagenda's voor doofblind en ouderen zijn al gemaakt. De andere kennis agenda's volgen in de loop van 2023. Binnen de kennisagenda's geven we de inhoudelijke uitdagingen per deelprogramma aan. Welke kennis moet worden ontwikkeld? Welke kennis moet worden geactualiseerd? En verder worden uitgewerkt? Welke behoefte ligt er voor toepassing en implementatie? Welke accenten moeten worden gelegd in de kennisverspreiding?

Zoals ook in figuur 1 ([zie inleiding](#)) duidelijk wordt, neemt 'Kennis met ervaring' een bijzondere plaats in binnen de deelprogramma's. Waar de overige vier deelprogramma's elk een gedeelte van de kenniscirkel voor hun rekening nemen, is 'Kennis met ervaring' in alle vier deze deelprogramma's aanwezig.

Zo zorgen we ervoor dat de ervaringskennis van mensen met een visuele beperking een krachtige stem heeft.

Bij kennisvragen voor mensen met een visuele en een verstandelijke beperking, werken wij samen met de Academische Werkplaatsen waarin onze organisaties deelnemen. Daarnaast werken we samen met partners in de zorg voor mensen met een verstandelijke beperking. We hebben er daarom voor gekozen om geen ontwikkellijijn VVB (Visueel en Verstandelijk Beperkt) in dit programma op te nemen. Wel beheren we in de Expertisegroep VVB de reeds opgebouwde categorale kennis rondom deze doelgroep. Deze kennis delen we in de eigen organisaties (daar passen we de kennis ook toe) en in de VG-sector.

Met de deelsector auditief is tijdens deze transitie vooral steeds intensiever samengewerkt op gezamenlijke dossiers als doofblindheid, het kwaliteitskader en de Kennisdag. De samenwerking met het programma Deelkracht van de auditieve deelsector verloopt constructief.

De visuele en de auditieve deelsectoren hebben dezelfde ambitie: ontwikkelen van kennis en deze maximaal inzetten om toepassingen te ontwikkelen die bijdragen aan een toegankelijker samenleving en er zo voor zorgen dat mensen met een zintuiglijke beperking beter kunnen participeren.

Thema's als toegankelijkheid, inclusie en welbevinden zijn deelsector overstijgend. Daarom vinden de visuele en auditieve sector elkaar ook bij het uitvoeren van onze opgaven. Gezamenlijk ontwikkelen we kennis, passen deze toe en delen kennis met iedereen die er baat bij heeft. Deze waardevolle samenwerking zal ook in de nieuwe programmaperiode worden voortgezet.

Wij zoeken aansluiting bij nationale en internationale netwerken

Organisatie in vijf deelprogramma's

Het vorige deelsectorplan had als zwaartepunt: ontwikkelen, onderzoeken en realiseren van nieuwe kennis. In het MJDP 2023-2026 verleggen we dit naar een uitgebalanceerde inzet op alle elementen van de kenniscirkel (zie figuur 3). Zo kunnen we goed bijdragen aan onze maatschappelijke opgaves.

Naast het ontwikkelen en realiseren van nieuwe kennis, hebben we expliciet aandacht voor het delen en implementeren van de ontwikkelde kennis. Op deze manier werken we bewust aan het doorlopen van de volledige kenniscirkel.

In het nieuwe MJDP werken we met vijf deelprogramma's. In elk deelprogramma leggen we het accent op een deel van de kenniscirkel. We ontwikkelen de kennis en deze kennis vindt zijn weg naar doelgroep en samenleving. Elk van de vijf deelprogramma's heeft een eigen resultaatgebied en (kern)doelstelling(en).

Tabel 1: Deelprogramma's van Kennis Over Zien 2023-2026, hun resultaatgebied en hun kerndoelstelling

Deelprogramma	Resultaatgebied	Kerndoelstelling
Kennis ontwikkelen	Aanjagen van kennis-ontwikkeling op zeven geselecteerde focusgebieden	Kennis (producten) opgeleverd die bijdragen aan de beoogde impact
Kennis koesteren	Behouden van expertise en expliciteren van kennis op categorale expertise gebieden	Up to date kennis (bronnen) voor gebruik binnen en buiten deelsector; Interventies opgeleverd, onderbouwd en effectiviteit getoetst voor inzet in zorg en dienstverlening
Kennis leren toepassen	Deskundigheid van professionals bevorderen; Faciliteren van toepassing van kennis in zorg- en dienstverlening	Professionals zijn deskundig en bieden specialistische en practice- of evidence-based zorg en ondersteuning aan mensen met een visuele beperking
Kennis vinden	Verspreiden van kennis in de samenleving	Relevante kennis (producten) beschikbaar en vindbaar voor mensen met een visuele beperking, voor hun persoonlijke en professionele netwerk en voor de samenleving
Kennis met ervaring	Faciliteren (en benutten) inzet ervaringsdeskundigheid	Ervaringskennis wordt actief ingezet bij alle kennisactiviteiten en dus in alle deelprogramma's

Alle deelprogramma's werken in onderlinge verbinding. Het ontwikkelen van nieuwe kennis heeft immers alleen waarde als deze ook echt verspreid wordt in de bredere samenleving. In het deelprogramma 'Kennis met ervaring' spreken we ervaringsdeskundigheid aan en versterken we een actieve dialoog met de doelgroep in alle andere deelprogramma's. In hoofdstuk 7 t/m 11 worden de deelprogramma's verder toegelicht.

Kennisagenda's

We werken hierbij met kennisagenda's. De kennisagenda's voor doofblind en ouderen zijn al gemaakt. De andere kennisagenda's volgen in de loop van 2023. Binnen de kennisagenda's geven we de inhoudelijke uitdagingen per deelprogramma aan. Welke kennis moet worden ontwikkeld? Welke kennis moet worden geactualiseerd? En verder worden uitgewerkt? Welke behoefte ligt er voor toepassing en implementatie? Welke accenten moeten worden gelegd in de kennisverspreiding?

Zoals ook in [figuur 1](#) (zie inleiding) duidelijk wordt, neemt 'Kennis met ervaring' een bijzondere plaats in binnen de deelprogramma's. Waar de overige vier deelprogramma's elk een gedeelte van de kenniscirkel voor hun rekening nemen, is 'Kennis met ervaring' in alle vier deze deelprogramma's aanwezig. Zo zorgen we ervoor dat de ervaringskennis van mensen met een visuele beperking een krachtige stem heeft.

Ontwikkelen van nieuwe kennis heeft
alleen waarde als deze wordt toegepast

Deelprogramma's

Hoofdstuk 7 **Kennis ontwikkelen** 16

Hoofdstuk 8 **Kennis koesteren** 20

Hoofdstuk 9 **Kennis leren toepassen** 23

Hoofdstuk 10 **Kennis vinden** 25

Hoofdstuk 11 **Kennis met ervaring** 28

Deelprogramma Kennis ontwikkelen

In het deelprogramma 'Kennis ontwikkelen' staan zeven thema's centraal (zie figuur 5). Dit zijn concrete ontwikkelopgaven waarop we in de komende vier jaar een versnelling willen bewerkstelligen. Ieder thema noemen we een ontwikkellijn. Deze ontwikkellijnen komen voort uit een inventarisatie en prioritering door ervaringsdeskundigen en professionals tijdens twee grootschalige conferenties in het voorjaar van 2022.

De inhoud per ontwikkellijn komt in de kennis-agenda's te staan. Deze zijn opvraagbaar via info@kennisoverzien.nl.

Figuur 5:
Ontwikkellijnen in
Deelprogramma 1



Deelprogramma Kennis koesteren

Binnen 'Kennis koesteren' werken we methodisch en onderbouwd om impliciete kennis scherp in beeld te krijgen en de kracht van die kennis optimaal te benutten in de overige deelprogramma's. Via 'Kennis koesteren' zorgen we dat kennis beschikbaar is in elk cruciaal kennisgebied, waarbij er steeds een wisselwerking bestaat tussen praktijk en (wetenschappelijke) kennisontwikkeling.

Expertisegroepen

Onze kennisgebieden zijn geordend naar doelgroep (levensfase), thema of aandoening. Expertisegroepen zijn belangrijke bouwstenen in onze kennisinfrastructuur. Zij bewaken de kwaliteit van kennis op 'hun' kennisgebied en dragen bij aan het continu en kwalitatief doorlopen van de kenniskring en het onderhouden van het (kennis)netwerk.

De expertisegroepen richten zich met name op het vastleggen, onderbouwen en bundelen van bestaande kennis:

- in interventies in Dare2Share (interventiedatabank);
- in modules van het categorale curriculum;
- op het intranet van de betrokken organisaties;
- op www.kennisoverzien.nl;
- in de vorm van kennisoverdracht aan externe professionals.

Zo zorgen we via 'Kennis koesteren' dat onze categorale kennis op peil blijft.

Kennisgebieden

Binnen 'Kennis koesteren' richten expertisegroepen zich op relevante kennisgebieden. Ze kunnen op belangrijke details bijdragen aan de ontwikkellijnen van het deelprogramma 'Kennis ontwikkelen'.

Expertisegroepen doorlopen verschillende fasen. Als er nieuwe vragen zijn op een kennisgebied of als er een nieuw kennisgebied ontstaat, wordt er een nieuwe expertisegroep samengesteld. De expertisegroep voorziet categorale kennisvragen van een antwoord. We ronden een expertisegroep af wanneer er voldoende kennis ontwikkeld, gedeeld en toegepast is en als evaluatie laat zien dat er geen kennisvragen meer zijn. Wel blijven enkele leden van de expertisegroep dan actief als ambassadeurs. Zij signaleren nieuwe inzichten of ontwikkelingen die om een update van een kennisdossier vragen.

In de afgelopen programmaperiode zijn er vier groepen afgerond:

- Gezinsgericht werken;
- Verlies;
- Moeilijk leesbaar gedrag;
- Autisme en een visuele beperking.

Deze groepen hebben hun kennis geborgd op intranet, websites, in trainingen en in modules in het categoriaal curriculum.

Methodisch en onderbouwd werken

Kennis koesteren betekent (ook) impliciete kennis expliciet maken. De actuele kennis van professionals is vaak impliciet aanwezig en daardoor in eerste instantie gebonden aan personen. We expliciteren deze kennis om de transparantie en kwaliteit van onze zorg te bevorderen, doordat kennis ook toetsbaar en overdraagbaar wordt.

Dat doen we op verschillende manieren:

- We continueren het traject Dare2Share, dat in het vorige MJDP ook al een belangrijke rol had. In Dare2Share beschrijven we interventies en stellen deze beschikbaar. In 2026 werken we met Vilans aan twintig nieuwe interventies op het niveau 'Goed beschreven' in de Databank interventies.

Daarnaast streven we ernaar om minimaal drie interventies erkend te krijgen op het niveau 'Goed onderbouwd';

- We verbeteren het vastleggen van kennis in richtlijnen en zorgstandaarden. Voor het kennisgebied CVI en het kennisgebied NAH ontwikkelen we in samenhang met de ontwikkellijn CVI en NAH zorgstandaarden voor de gehele deelsector;
- We wisselen kennis over bestaande richtlijnen uit door een netwerk van relevante professionals op te zetten en
- We zoeken met onze kennis aansluiting bij richtlijnen en zorgstandaarden die in andere sectoren van de zorg worden ontwikkeld, bijvoorbeeld in de zorg voor mensen met dementie of diabetes, zodat de specifieke problemen van mensen met een visuele beperking in deze richtlijnen of standaarden geadresseerd kunnen worden.

Vanuit 'Kennis koesteren' verspreiden we bestaande kennis binnen de deelsector. Daarnaast vindt verspreiding binnen en buiten de deelsector plaats in de deelprogramma's 'Kennis leren toepassen' en 'Kennis vinden'.

Figuur 6: Inhoud deelprogramma Kennis Koesteren. Behouden expertise en expliciteren kennis op categorale expertisegebieden via expertisegroepen.

Kennis Koesteren	Expertisegebieden
op doelgroep (levensfase)	<ul style="list-style-type: none"> • Blinde kinderen • Slechtziende kinderen • Mensen met een visuele- en verstandelijke beperking • Anderstaligen • Ouderen
op aandoening	<ul style="list-style-type: none"> • Zeldzame Oogheelkundige Aandoeningen • NCL • CVI • NAH • Doofblindheid • Psychiatrie • Functionele Visuele Klachten
op thema	<ul style="list-style-type: none"> • Licht, Verlichting, Inrichting (LVI) • Relaties, Intimiteit en Seksualiteit • Werk • Psychosociaal • Sociale relaties & gehechtheid • ICT/technologie/ Innovatie • Oriëntatie & Mobiliteit • Automobilititeit • Braille • Presentie (methode)

Deelprogramma Kennis leren toepassen

Het deelprogramma 'Kennis leren toepassen' gaat over het bevorderen van de deskundigheid van professionals en het faciliteren van de toepassing (implementatie) van kennis in de praktijk van zorg- en dienstverlening.

Deskundigheidsbevordering binnen de deelsector

Via een branche opleidingsaanbod zorgen we dat medewerkers van onze organisaties bewust en bekwaam aan de slag zijn. Het branche opleidingsaanbod richt zich op onze professionals die werken met mensen met een visuele beperking. Waar relevant stellen we de modules in de vorm van een extern opleidingsaanbod ook beschikbaar voor professionals buiten de deelsector (zie hoofdstuk 10 'Kennis vinden'). Hierbij werken we toe naar accreditatie van opleidingen, wat de motivatie voor deelname kan vergroten.

Naast 'klassieke' scholing werken we in dit deelprogramma aan de ontwikkeling van andere vormen van kennisoverdracht, om te zorgen dat we efficiënt opleiden. Vanwege de krapte op de arbeidsmarkt voor zowel zorg als scholing is efficiëntie van het grootste belang. Daarom zetten we in op een juiste combinatie van leerinterventies via verschillende kanalen zoals: e-learning modules, workshops of webinars, korte 'learning bites', coaching on the job, zelfstudie, intervisie en reflectie. Ook spelen we in op verschillende leerstijlen, bijvoorbeeld theoriegericht versus praktijkgericht.

Doelstelling en beoogde resultaten van deskundigheidsbevordering in de periode 2023-2026:

- In 2023 is het branche opleidingsaanbod voor alle functies gereed. Daarbij zijn hiaten in het branche opleidingsaanbod (ontbrekende opleiding in bestaande kennisgebieden) opgelost;
- De partnerorganisaties in Kennis Over Zien ontwikkelen een gezamenlijk leerplein; dit wordt de centrale vindplaats van (de inhoud van) scholingen in het branche opleidingsaanbod en het instrument waarin de opleidingsadviseurs van alle organisaties werken volgens vastgestelde werkwijzen;

- Eind 2025 hebben alle medewerkers en managers via een dashboard op het leerplein inzicht in hun leerprestaties en -activiteiten. Zo kan management sturen op leerprestaties binnen het branche curriculum;
- Er is beleid ontwikkeld en geïmplementeerd op accreditatie. Iedere organisatie wordt verantwoordelijk voor een aantal accreditaties aanvragen op jaarbasis.

Faciliteren van implementatie: het toepassen van kennis in zorg en dienstverlening

Toepassing van kennis betekent het verschil tussen kennis op de plank en waarde voor iemand met een visuele beperking. Daarom implementeren we kennis in de dagelijkse praktijk. Daartoe verweven we implementatie in alle stappen van de kenniscircel. Zo denken we al bij de start van de ontwikkelfase na over de implementeerbaarheid van het eindproduct: "Is de meerwaarde van het kennisproduct voldoende duidelijk? Is het product overdraagbaar? Hoe past het product in bestaande werkwijzen?"

Als een kennisproduct klaar is voor gebruik (onderbouwd en bewezen effectief) maken we een implementatieplan. Daarin hebben we aandacht voor verspreiding, adoptie, invoering en borging. Om de kans op slagen van implementaties te vergroten is er nauwe afstemming en samenwerking met verantwoordelijken voor de zorg-, onderwijs en ondersteuningspraktijk van onze organisaties. Ieder jaar stellen we met hen vast welke kennisproducten we implementeren.

We implementeren de komende vier jaar specifieke kennisproducten en zorgen daarnaast dat we de wijze van implementeren (en het effect ervan) verbeteren. We ondersteunen de samenwerkende partijen hierbij vanuit de deelsectorale werkgroep Implementatie (eerder leer-netwerk Implementatie). Deze werkgroep verzamelt en deelt kennis en ervaringen rondom implementatie in de visuele sector en uit andere sectoren. Daarnaast biedt de werkgroep ondersteuning en advies op maat. De aanpak is in meer detail beschreven in het bijgevoegde communicatie- en implementatieplan.

Doelstelling en beoogde resultaten voor implementatie in de periode 2023-2026 zijn:

- We faciliteren in 2023 onder andere de volgende implementaties: VISA screening, LVI, smart home, VIPP-V, kijkstrategietraining, MijnCVI, mobility4all en veilig op de fiets, veilige auditieve omgeving, stepped care voor depressie en angst;
- Eind 2023 worden de implementatieprojecten voor het jaar erna vastgesteld (dit doen we jaarlijks in een cyclisch proces)
- Er is een gedeeld overzicht van te implementeren kennis(producten) voor de gehele branche; waar mogelijk wordt samengewerkt en geleerd van elkaars ervaringen;
- Verbetering van het implementatievermogen door middel van activiteiten tijdens de Jaarlijkse week van de implementatie, een implementatietraining voor projectleiders, toepassing van een implementatie-toolbox bij alle implementatie-activiteiten door managers, project-leiders, kennis-coördinatoren en expertisegroepen.

Bij implementaties werken we samen met de praktijk in onze organisaties

Deelprogramma Kennis vinden

Het deelprogramma 'Kennis vinden' zorgt ervoor dat de unieke expertise van de deelsector zowel binnen als buiten de sector gevonden en gebruikt kan worden. Dit deelprogramma is essentieel voor het verplaatsen en vervangen van zorg en het versterken van de eigen regie van mensen met een visuele beperking.

We onderscheiden bij het ontsluiten en toegankelijk maken van kennis verschillende doelgroepen:

- Personen met een visuele beperking en hun naasten;
- Professioneel netwerk (interne en externe professionals);
- Overheden en maatschappelijke partijen.

De inhoudelijke kennis die we in dit deelprogramma vindbaar maken, komt voort uit de andere deelprogramma's. Het deelprogramma heeft ook tot doel om meer/aanvullende middelen in te zetten om de kennis -passend bij de leerwensen van de genoemde doelgroepen- te laten stromen. Het ultieme doel is het bereiken van impact zodat de verspreide kennis in het dagelijkse leven invloed en heeft en waarde oplevert.

Dit deelprogramma bestaat uit de volgende onderdelen:

- Kennisverspreiding in de samenleving;
- Communicatie om Kennis Over Zien stevig te positioneren;
- Het platform van Kennis Over Zien als laagdrempelig kanaal om kennis beschikbaar te stellen.

Kennisverspreiding in de samenleving

In 2021 heeft Kennis Over Zien het Adviesrapport 'Kennisverspreiding in de samenleving' aangeboden aan ZonMw. Via de verspreiding van kennis die we ontwikkelen binnen de Expertisefunctie ZG-Visueel, zorgen we voor meerwaarde voor alle mensen met een visuele beperking en het persoonlijk en professioneel netwerk om hen heen. Zo bereiken we ook partijen die een inclusievere samenleving mede mogelijk kunnen maken.

Kennisverspreiding in de samenleving levert het volgende op:

- Betere en eerdere (h)erkenning van visuele problematiek als oorzaak van ervaren klachten;
- Het voorkomen dat (intensievere) zorg nodig is door het versterken van de doelgroep;

- Het voorkomen dat (intensievere) zorg nodig door het versterken van het kennisniveau in de keten;
- Het versterken van inclusief denken en doen in de maatschappij.

We werken aan de volgende resultaten:

1 Marktonderzoek - hiermee brengen we in kaart wat de behoefte aan kennis en kennisverspreiding vanuit de samenleving is. We gebruiken daarvoor bestaande onderzoeken en zetten daarvoor ook nieuw (extern) marktonderzoek op. We voeren een analyse uit van de huidige (kennis)vragen en behoeften, waarvoor onze stakeholders nu al aankloppen bij de partners van Kennis Over Zien. Daarvoor zijn verschillende aanknopingspunten, zoals gebruikersgegevens van de corporate websites van de partners, de Bartiméus infolijn, het Visio Kennisportaal en de Ooglijn van de Oogvereniging. Naarmate het platform van Kennis Over Zien zich verder ontwikkelt, zal ook een data-analyse vanuit dit platform mogelijk zijn. Daar zal ook de mogelijkheid ingebouwd worden om (kennis)vragen in te dienen. Uitkomsten van het behoefteonderzoek vertalen we naar doelstellingen en activiteiten voor alle deelprogramma's, waaronder de activiteiten onder kennisverspreiding in de samenleving.

2 Zorgprofessionals met up-to-date kennis -

een belangrijke groep die verantwoordelijk is voor onze kennisverspreiding, zijn onze eigen zorgprofessionals. Het is belangrijk dat de kennis bij deze professionals up-to-date is, zodat zij deze kunnen delen met andere stakeholders. Dit doen we door het aanbieden van een combinatie van leerinterventies passend bij de leervoorkeur van individuele professionals, zoals beschreven binnen het deelprogramma 'Kennis leren toepassen' en het bouwen aan verdere faciliteiten in het deelprogramma 'Kennis vinden'.

3 Deskundigheidsbevordering voor

professionals buiten de deelsector - hierbij gaat het om zorgprofessionals werkzaam in andere sectoren, waaronder ook artsen en paramedici, en om beroepsgroepen die betrokken zijn bij de fysieke en/of digitale inrichting van de samenleving. We brengen in kaart wat hun behoefte aan kennis is en op welke wijze zij deze kennis willen ontvangen. De huidige deskundigheidsbevordering buiten de deelsector kent een sterke lokale of regionale opzet. Via opleidingen, workshops of webinars dragen we kennis groepsgewijs over aan externe professionals en beroepsgroepen die invloed hebben op bijvoorbeeld

de fysieke en/of digitale toegankelijkheid voor mensen met een visuele beperking. In samenhang met het deelprogramma 'Kennis leren toepassen' bieden we deze professionals voor hen relevante passende informatie aan.

4 Kennisverspreiding aan mensen met een visuele beperking en hun persoonlijk

netwerk - dit vereist prioritering op basis van hun behoefte. Zo willen we bevorderen dat de zorgverlening in de deelsector zich ontwikkelt op een manier die bijdraagt aan een gelijkwaardige samenleving en toekomstbestendige zorg. Dat is nu al te zien doordat we in onze huidige kennisverspreiding veel aandacht besteden aan de thema's toegankelijkheid, arbeidsparticipatie, sport en bewegen via 'zichtbaarsportief.nl' en aan relatief nieuwe doelgroepen zoals CVI en NAH.

5 Overige activiteiten - in het adviesrapport 'Kennisverspreiding in de samenleving' zijn ook activiteiten verwoord die tijdens dit MJDP worden uitgewerkt. Denk bijvoorbeeld aan een Kennis Over Zien verspreidingsjaaragenda én uitvoering. En een heroriëntering op bijvoorbeeld de ziekenhuissprekuren voor mensen met een visuele beperking.

Communicatie

'Kennis vinden' is essentieel om mensen met een visuele beperking adequaat in de komende jaren te kunnen ondersteunen en om passende zorg te bevorderen. Kennis moet breed toegankelijk zijn, voor de doelgroep en voor uiteenlopende professionals die kunnen bijdragen aan het functioneren en participeren van mensen met een visuele beperking.

De komende jaren geven we daarom explicieter aandacht aan communicatie vanuit Kennis Over Zien en investeren we in mankracht. Zo bouwen we aan het versterken van onze reputatie buiten de deelsector en maken we gezamenlijk communicatiebeleid, gedragen vanuit alle deelnemende partijen. We kiezen een heldere communicatiestrategie, inclusief branding, positionering ten opzichte van de individuele consortiumpartners, communicatieplan, geprioriteerde communicatiekalender en afspraken over in te zetten communicatiemiddelen.

Dit alles draagt eraan bij dat kennis vindbaar en herkenbaar is. Eind 2023 zal deze communicatiestrategie gereed zijn en hebben we de eerste stappen gezet in de uitvoering.

Platform Kennis Over Zien

Vanuit de betrokken organisaties bij Kennis Over Zien worden al verschillende middelen ingezet voor het delen van kennis in de samenleving, zoals webinars en oogcafés. Digitale communicatie kan daarnaast voorzien in een laagdrempelige mogelijkheid voor kennisverspreiding in de samenleving.

In 2022 is achter de schermen al begonnen met de ontwikkeling van een toegankelijk, digitaal platform om kennis(producten) op te publiceren; bruikbaar voor mensen met en zonder visuele beperking. In 2023 gaat het platform live en ontsluiten we de interventie-databank (zie hoofdstuk 8, deelprogramma 'Kennis koesteren') direct in dit platform, evenals andere relevante ontwikkelde digitale vindplekken.

Een voorbeeld daarvan is [Zichtbaar sportief](#). Begin september lanceerde Gehandicapten-sport Nederland deze website waarop door ons ontwikkelde kennis gepubliceerd staat, Hier hebben zowel mensen die zelf slechtziend of blind zijn als externe en interne professionals toegang tot onze kennis.

De nadruk ligt vervolgens op het aanbieden en delen van kennisproducten en andere relevante informatie op essentiële expertisegebieden. Doelgroepen zijn wederom mensen met een visuele beperking, hun naasten en professionals. Er komt structurele capaciteit binnen de infrastructuur om het kennisplatform inhoudelijk en technisch vorm te geven.

Digitale communicatie kan voorzien in een laagdrempelige mogelijkheid voor kennisverspreiding in de samenleving

Deelprogramma Kennis met ervaring

Het fundament onder alle deelprogramma's is ervaringsdeskundigheid en de betrokkenheid van de doelgroep van mensen met een visuele beperking. Het deelprogramma 'Kennis met Ervaring', waarin dit beginsel vorm krijgt, is daardoor anders dan de overige deelprogramma's. 'Kennis met Ervaring' is verweven met het geheel van Kennis Over Zien. We bouwen voort op de bestaande plek van ervaringsdeskundigheid in Kennis Over Zien en versterken deze verder.

Het is onze ambitie dat in 2026 op elk categoriaal kennisgebied in de hele kenniscircel ervaringsdeskundigheid een vanzelfsprekend element is. Tegen die tijd bevatten alle MJDP-projectplannen een ervaringsdeskundigheidsparagraaf die beschrijft hoe ervaringsdeskundigheid is geborgd. En bij 90% van alle (onderzoeks)projecten is ervaringsdeskundigheid binnen alle fasen van de kennisagenda ingezet. Dus ook bij het opstellen van de kennisagenda en de voorbereidingen van onderzoek.

Om deze doelstellingen te bereiken zetten we in op diverse activiteiten:

1 We zetten de pool van ervaringsdeskundigen voort. Een aandachtspunt is om te zorgen

voor een betere representatie van de totale doelgroep, zodat we bij alle kennisactiviteiten de juiste match met ervaringsdeskundigen kunnen maken. Wanneer we de pool uitbreiden, geven we de pool meer bekendheid bij ervaringsdeskundigen en hun naasten, bij professionals en bij onderzoekers. Ook verstevigen we de samenwerking van ervaringsdeskundigen met academische werkplaatsen om initiatieven meer aan elkaar te verbinden;

2 We betrekken de doelgroep expliciet bij de vormgeving van de plannen en kennisagenda's van Kennis Over Zien in de vorm van enquêtes (kwantitatief) en focusgroepen (kwalitatief);

3 We informeren de leden van de pool en potentieel geïnteresseerden de komende jaren beter over de activiteiten van Kennis Over Zien, recente resultaten en ervaringsverhalen. Alle ervaringsdeskundigen hebben een vast aanspreekpunt bij de Oogvereniging en jaarlijks evalueren we met hen. Daardoor is het voor iedereen uit de doelgroep concreter wat ervaringsdeskundigheid bij Kennis Over Zien betekent en hoe de activiteiten binnen Kennis Over Zien antwoorden geven op vragen en uitdagingen van de doelgroep zelf;

4 Om duidelijk te maken hoe betrokkenheid als ervaringsdeskundige er in de praktijk uit ziet, zetten we in op meer communicatie richting professionals en onderzoekers door verhalen met elkaar te delen. Wat gaat goed? Wat leren we? Zowel via films/podcasts als in bijeenkomsten staan we daar met elkaar bij stil.

5 We continueren en professionaliseren de opgezette training en intervisie voor ervaringsdeskundigen in samenwerking met PGO-support. We leggen de interesses, kennis en competenties van ervaringsdeskundigen vast in een database. Ook professionals en onderzoekers rusten we beter toe in het samenwerken met ervaringsdeskundigen;

6 Tot slot hebben we aandacht voor een passende vergoeding voor de ervaringsdeskundigen. De vergoedingen zijn gekoppeld aan functieprofielen. We maken daarbij onderscheid tussen ervaringsdelers, eenmalige kortdurende input bij een activiteit en structurele inzet van ervaringsdeskundigen, bijvoorbeeld als onderdeel van een projectteam. Bij het betalen van de vergoeding houden we rekening met uitbetalingsvormen en met een eventuele uitkerings situatie van de ervaringsdeskundigen.

Hoofdstuk 12

Programmastructuur

We werken binnen Kennis Over Zien in een duidelijke programma-structuur.

Figuur 1 (zie Inleiding) toont de basis-infrastructuur voor Kennis Over Zien.

Kennis Over Zien bestaat uit een stuurgroep, een portfoliomanager, een regiegroep en een ondersteunend team.

De stuurgroep is verantwoordelijk voor de (strategische) aansturing van de samenwerking en de gezamenlijke uitvoering van het MJDP. In de stuurgroep heeft per betrokken zorgorganisatie één lid van de raad van bestuurszitting. We vergroten de betrokkenheid van de doelgroepvertegenwoordigende organisaties door hen bij de vergaderingen van de stuurgroep aan te laten sluiten.

Een projectleider (portfoliomanager) coördineert de realisatie van het MJDP in samenwerking en afstemming met de kennisdirecteuren van de drie betrokken zorgorganisaties. Zij vormen samen de projectleiding (regiegroep).

Een centraal team van specialisten (expertise-ondersteuning) ondersteunt daarnaast de verschillende kernprocessen van Kennis Over Zien organisatorisch, administratief en financieel. Het gaat om processen zoals het opzetten van onderzoeks- of projectplannen en om de monitoring en verantwoording van individuele kennisactiviteiten. Deze werkwijze helpt om het overzicht te houden, de juiste verbindingen te leggen en om transparantie te creëren over het totale portfolio aan kennisactiviteiten.

De kennisactiviteiten van Kennis Over Zien worden uitgevoerd in de vijf deelprogramma's (zie hoofdstukken 7 t/m 11).

De bemensing van de deelprogramma's ziet er op hoofdlijnen als volgt uit:

- Elk deelprogramma wordt inhoudelijk aangestuurd door één van de kennisdirecteuren uit de regiegroep en heeft vaste functionarissen die gezamenlijk verantwoordelijk zijn voor het bereiken van de doelstellingen van de verschillende deelprogramma's;
- In alle deelprogramma's zetten we professionals van de deelnemende organisaties en ervaringsdeskundigen in.

Wetenschappelijk onderzoek: versterken van de onderzoekscultuur

Wetenschappelijk onderzoek is één van de belangrijkste fundamenten onder ons werk. Met onderzoek onderbouwen we onze werkwijzen en toetsen we de effectiviteit daarvan. Onderzoek is bovendien een belangrijke motor voor innovatie en vernieuwing. De sector kent een lange onderzoekstraditie en de afgelopen jaren hebben we belangrijke stappen voorwaarts gezet in het ontwikkelen en uitvoeren van sterke wetenschappelijke onderzoekprojecten en -lijnen. Tegelijkertijd is de sector voortdurend in beweging en vragen onze strategische ambities om meer focus in ons wetenschappelijk onderzoek en om versterking van de onderzoekscultuur.

We werken daarom komende jaren aan:

- Samenwerkingsverbanden met de universiteiten en hogescholen met gemeenschappelijke thema's en doelen, waarbij continu aandacht is voor welk onderzoeksgebied extra aandacht behoeft en hoe dit het beste gefaciliteerd kan worden vanuit bestaande en/of nieuwe samenwerkingsverbanden;
- Een verbeterd proces, organisatie en afstemming van onderzoeksrondes;

- Een dataset binnen onze organisaties met voldoende omvang om het (her)gebruiken van data voor wetenschappelijk onderzoek en het uitvoeren van Big Data onderzoek mogelijk te maken;
- Het zorgvuldig en uniform vastleggen van gegevens over cliënten en de zorg die zij ontvangen in de verschillende klantvolgsystemen van de organisaties (inclusief vastlegging toestemming voor gebruik van deze gegevens voor onderzoek);
- Het organiseren van goed datamanagement ten behoeve van onderzoeken, waarbij aandacht is voor uniformiteit in de omgang met data en waarbij richtlijnen gevolgd worden;
- Een uniforme werkwijze voor rekrutering en werving van deelnemers aan wetenschappelijk onderzoek;
- Voldoende en goed opgeleide wetenschappers en projectleiders binnen onze organisaties door het faciliteren van opleidingsmogelijkheden en het beschikbaar stellen van de benodigde onderzoekssoftware en toegang tot wetenschappelijke literatuur.

Beoogde resultaten

We zetten de komende jaren een brede mix van (wetenschappelijke) instrumenten in die bijdragen aan het de opgaven en strategische doelen bij de uitvoering van het MJDP. Daarmee willen we in elk geval onderstaande bereiken in 2026:

- Onze grotere samenwerkingsverbanden tussen wetenschap en praktijk (zoals consortia of academische werkplaatsen rond specifieke thema's) zijn versterkt en uitgebreid;
- Promotietrajecten worden aangevraagd via open onderzoeksrondes;
- Een vast budget binnen het MJDP wordt ingezet voor kleinere onderzoeksactiviteiten. Dit betreft onder andere reviews en andere (wetenschappelijke) publicaties, proces-evaluaties, opstellen van werkwijzen en handboeken, theoretische onderbouwing voor interventies, literatuurstudies, kleine pilot-studies, disseminatie van onderzoeksresultaten en scriptie onderzoeken.

Netwerken

Op nationaal niveau nemen we deel in diverse samenwerkingsverbanden (consortia met onder andere universitair medische centra) en netwerken voor bijvoorbeeld onderzoek en academische werkplaatsen. Deelname aan

netwerken gebeurt soms namens Kennis Over Zien en soms namens een van de consortium-partners. In het geval van DB-Connect zijn Visio en Bartiméus beide partner, net als partners vanuit het auditieve consortium 'Deelkracht'.

Er zijn bovendien bestaande relaties met mbo en hbo-onderwijsinstellingen, universiteiten, kennisinstituten (zoals Nivel en Vilans) en met gemeenten, bedrijven en regelgevende instanties (bijv. CROW).

Komende jaren besteden we expliciet aandacht aan deze verbindingen om synergie te bevorderen. Een voorbeeld van deze synergie is het innovatieve project 'Sprekende Ogen', rond ooggestuurd computergebruik. Dit is binnen Kennis Over Zien opgestart en wordt nu in een vervolgonderzoek nader onderbouwd, met begeleiding vanuit de Academische Werkplaats ernstig meervoudig beperkt (EMB).

De expertisefunctie is niet compleet zonder een scherpe blik op de ontwikkelingen in binnen- en buitenland, binnen en buiten Europa. Waar we op sommige thema's ver voorlopen op de meeste landen (bijvoorbeeld in de integrale en multidisciplinaire aanpak van CVI) kunnen we op andere vlakken nog veel leren van andere landen. Door verschillen in de organisatie van

de zorg zijn beproefde methoden uit het buitenland niet altijd één op één toe te passen in de Nederlandse praktijk. Maar er zijn zeker gedeelde belangen en vaak vergelijkbare problematiek, zoals vergrijzing, tekort aan personeel en een toenemende co-morbiditeit en complexiteit. Door met internationale partners samen te werken, zorgen we voor verdere kennisontwikkeling. Deze samenwerking is cruciaal, vanwege de naar verhouding kleine doelgroep in de wereld. Vanuit Kennis Over Zien blijven we op de hoogte van de internationale ontwikkelingen en best practices, door middel van participatie in de internationale netwerken, het bezoeken van relevante internationale congressen en het samenwerken in internationale consortia.

Naast kennisuitwisseling in de formele netwerken is er een korte lijn naar internationale kennis door de activiteiten van professionals en expertisegroepen in jarenlange internationale partnerschappen en deelname in internationale projecten. De ambitie van de deelsector is om meer te participeren en waar mogelijk een leidende rol te nemen in internationale expertisegroepen (communities of practice, zoals bijvoorbeeld voor CVI). Samenwerking in internationale (onderzoeks)projecten doen we op alle categorale kennisgebieden.

Onderzoeksrondes Kennis Over Zien

Als deelsector Zintuigelijk Gehandicapten (ZG)-Visueel kiezen we er niet voor het onderzoeksbudget te verruimen gedurende de looptijd van het MJDP. Wel is het voorstel om een deel van de OVA-middelen over 2022 jaarlijks in te zetten voor de uitvoering van "klein maar fijn" projecten binnen het MJDP. De onderzoekscoördinatoren richten hiervoor een laagdrempelige beoordelingsprocedure in. Zo kunnen we ook kleinere onderzoeksactiviteiten stimuleren.

De intentie is om voor de komende periode twee keer een onderzoeksrunde te organiseren in het kader van de expertisefunctie ZG. Het gaat dan om een ronde in 2024 en een ronde in 2026. Daarbij gelden de volgende voorwaarden voor indiening:

- De onderzoeksaanvragen passen binnen de deelprogramma's;
- Er is sprake van samenwerking met minimaal één van de organisaties uit het consortium Kennis Over Zien.

Daarnaast bestaat in deze ronde ook de mogelijkheid om promotieonderzoek aan te vragen met een looptijd van vier jaar en maximaal budget van 400.000 euro.

Werken aan kwaliteit

Sectorbrede kwaliteitscriteria

Om daadwerkelijk toe te werken naar een inclusieve en toegankelijke samenleving en naar een duurzame, toekomstbestendige zorg werkt Kennis Over Zien aan het ontwikkelen, expliciet maken, onderbouwen en beschikbaar stellen van kennis. Daarbij is het van groot belang dat deze kennis, onze expertise en het onderliggende samenwerkingsverband voldoen aan breed gedragen kwaliteitscriteria. Alleen zo kunnen we in de loop van het traject vaststellen of op de juiste koers zitten en verantwoording afleggen over de activiteiten in het programma.

In het Adviesrapport Expertisefunctie ZG van ZonMw2 is een eerste opzet gemaakt van het Kwaliteitsraamwerk Expertisefunctie ZG. Tijdens de uitvoering van de Expertisefunctie in 2020-2022 van de deelsectoren visueel en auditief/communicatief, is gewerkt aan het opstellen van indicatoren die de toetsing van de kwaliteit van de expertisefunctie mogelijk maken: het Kwaliteitskader Expertise ZG.

Dit kader bestaat uit drie onderdelen:

- Vier uitgangspunten:
 - 1 We werken samen in een consortium;
 - 2 De regie ligt bij erkende expertise organisaties;
 - 3 Het Kwaliteitskader gaat alleen over expertisetaken, niet over zorgactiviteiten;
 - 4 De focus ligt op samen werken en samen leren: met cliënten, collega's, consortiumpartners en ervaringsdeskundigen. Dit kwaliteitskader hanteert leren als basis voor kwaliteitsverbetering;
- Kwaliteitscriteria: sectorbrede kwaliteitscriteria waaraan de expertisefunctie en de ontwikkelde expertise moeten voldoen. We maken onderscheid tussen inputcriteria, procescriteria en outputcriteria. De kwaliteitscriteria zijn gekoppeld aan de verschillende onderdelen van de kenniscirkel;
- Toetsing en verantwoording: de wijze waarop we verantwoording afleggen over de uitvoering van de expertisefunctie.

Het kwaliteitskader geeft hiermee duidelijke richtlijnen aan de wijze waarop Kennis Over Zien kan blijven werken aan het op peil houden en verder verbeteren van de kwaliteit van expertise. Kennis Over Zien heeft de ambitie om in 2026 aantoonbare kwaliteit te leveren op alle kennisagenda's door de kenniscirkel

optimaal en sneller te laten draaien. Kennis Over Zien voldoet aan de vier uitgangspunten in het kwaliteitskader. Het uitgangspunt 'Samen werken en leren' vraagt hierin nog verdere uitwerking, met name als het gaat om interne peer review en leren van elkaar. Kennis Over Zien zal verder investeren in het opzetten/verbinden van interne netwerken, waarin onderzoekers, professionals en ervaringsdeskundigen kennis hebben van elkaars activiteiten en de ruimte ervaren om elkaar feedback te geven en te leren van elkaar.

Ten slotte leggen we een duidelijke focus op implementatie van kennis. Deze focus staat centraal in het deelprogramma 'Kennis leren toepassen', waarin de adviezen en werkzaamheden van het leernetwerk implementatie verder worden uitgewerkt. Binnen het deelprogramma zal een sterkere verbinding worden gelegd met de expertisegroepen, zodat implementatie van kennisproducten verder wordt verstevigd (proces).

Toetsing: onderlinge peer review

Voor de kwaliteitstoetsing wordt een proces van collegiale visitatie in de vorm van peer review tussen de consortia ingericht, waarbij eerst ervaring wordt opgedaan binnen de eigen sector.

Naast een generieke toets op de expertiseorganisatie als geheel, selecteren en onderzoeken we ook één tot drie kennisactiviteiten. Het kan gaan om een specifiek programma, project of andere activiteit. De activiteiten worden onder de loep genomen met behulp van het kwaliteitskader, waaruit een concrete waardering van de bestaande situatie en lessen voor de toekomst volgen.

Na afloop vindt een evaluatie met verbeterpunten plaats. Een verslag wordt gedeeld met de erkende instellingen. Van de resultaten zullen we verslag doen in het voortgangsverslag. ZonMw, zijnde de programmacommissie, houdt als subsidieverstrekker toezicht op het proces van kwaliteitstoetsing.

Gebruik van onze kennis helpt mensen met een visuele beperking met participatie en zelfredzaamheid

Colofon

© 2023 Kennis Over Zien

Vormgeving en lay-out: Weijsters & Kooij vormgevers

Niets uit deze uitgave mag worden verveelvoudigd en/of openbaar worden gemaakt door middel van druk, fotokopie, geluidsband, elektronisch of op welke wijze dan ook, zonder schriftelijke toestemming van de uitgever.

Contactgegevens

info@kennisoverzien.nl

Vragen, bijvoorbeeld naar bronnen die gebruikt zijn bij het opstellen van dit document, kun je via dit mailadres stellen.

Van dit document bestaat ook een samenvatting.
Benieuwd? Lees hem [hier](#). Meer informatie over Kennis Over Zien vind je online op kennisoverzien.nl